



Empowering you to work smarter

N1DX Manomètre Flex-X avec interface graphique couleur HD

Manuel d'utilisation



NAVAC Inc.
www.NavacGlobal.com
Tel/Fax: +1 877 MY-NAVAC
877 696 2822
MADE IN PRC



Le non-respect des avertissements peut entraîner la mort ou des blessures graves.

**CONSERVEZ CE MANUEL
POUR RÉFÉRENCE ULTÉRIEURE**

SOMMAIRE

1. Informations relatives à la sécurité	01
2. Présentation du produit	02
3. Spécifications techniques	02
4. Affichage à l'écran	03
5. Icônes indicatrices	04
6. Calibrage de la pression et alarme	04
7 Veille/Arrêt de l'appareil	04
8. Fonction des boutons	05
9. Vue éclatée	06

1. Consignes de sécurité

Utilisez cet instrument uniquement conformément aux instructions fournies dans ce manuel. Le non-respect de ces instructions peut compromettre la protection offerte par l'instrument.

Respectez les consignes de sécurité suivantes afin d'éviter tout risque de blessure grave, voire mortelle :

- La plupart des gouvernements et des autorités légales exigent que les techniciens CVC soient formés et certifiés à l'utilisation sûre et appropriée des outils CVC, tels que cet instrument. Étant donné que cet outil peut être connecté à différents types d'équipements grâce à une combinaison illimitée de tuyaux et de raccords, une formation adéquate est essentielle pour une utilisation sûre de cet outil.
- Lisez l'intégralité du manuel d'utilisation avant d'utiliser l'instrument.
- Utilisez l'instrument uniquement comme décrit dans le manuel d'utilisation. Le non-respect de cette consigne peut compromettre la protection offerte par l'équipement.
- N'utilisez pas l'instrument s'il est endommagé. Avant d'utiliser l'instrument, inspectez le boîtier pour détecter la présence de fissures ou de composants desserrés.
- L'instrument ne contient aucune pièce interne pouvant être réparée par l'utilisateur. N'ouvrez pas l'instrument.
- N'utilisez pas l'instrument s'il fonctionne de manière anormale, car cela pourrait nuire à sa protection. En cas de doute, faites réparer l'instrument.
- N'utilisez pas l'instrument à proximité de gaz, de vapeurs ou de poussières explosifs.
- La base de données des réfrigérants de cet appareil peut inclure des réfrigérants classés comme inflammables. Si de tels réfrigérants sont sélectionnés, l'opérateur peut avoir besoin de certifications et/ou de formations supplémentaires. Consultez votre gouvernement et les autorités légales et respectez pleinement toutes les exigences.
- Portez toujours des protections pour les yeux et la peau lorsque vous travaillez avec des réfrigérants. Les vapeurs de réfrigérant qui s'échappent peuvent présenter un risque de gel. Ne dirigez jamais les vapeurs de réfrigérant s'échappant des tuyaux vers la peau.

Avertissement

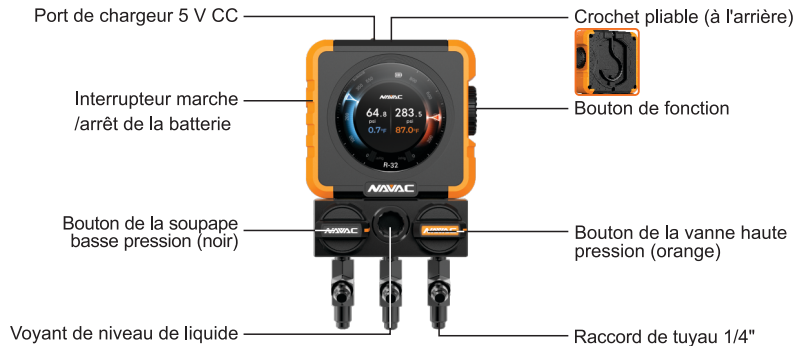
Ce produit fonctionne sous haute pression. Respectez toutes les consignes de sécurité relatives à la manipulation des réfrigérants, y compris le port d'équipements de protection individuelle tels que des lunettes de sécurité et des gants.

Avertissement

Ce produit contient une batterie au lithium-ion intégrée.

- Ne démontez pas, ne percez pas, n'écrasez pas et n'exposez pas la batterie au feu, à des températures élevées ou à l'eau.
- Utilisez uniquement le chargeur fourni ou un chargeur compatible spécifié dans le manuel.
- Une mauvaise manipulation de la batterie peut provoquer un incendie, une explosion ou des blessures graves.
- Éliminez le produit conformément à la réglementation locale. Ne le jetez pas avec les déchets ménagers.

2. Présentation du produit



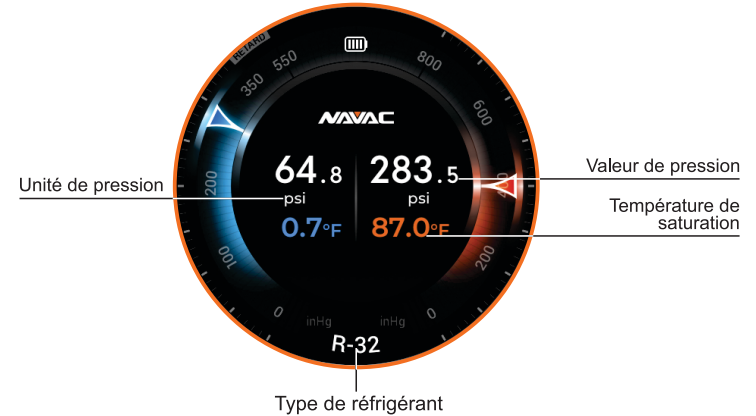
3. Spécifications techniques

Modèle	N1DX				
Unités de pression	MPa, kPa, bar, psi, kgf/cm ²				
Unités de température	°F, °C				
Plage de mesure de pression	-29inHg ~ 725psi				
Résolution	0.01 bar	0,001 MPa	1 kPa	0.1 bar	0,01kgf/ cm ²
Environnement d'utilisation	14 ~140°F (Charge: 32~104°F)				
Batterie	3.7V, 3000mAh				
Port de connexion	1/4"				
Capteur	Capteur analogique				
100 types de réfrigérants	R-11, R-113, R-114, R-115, R-116, R-12, R1224yd(Z), R-123, R1233zd, R1233zd(E), R1234yf, R1234ze, R1234ze(E), R1234ze(Z), R-124, R1243zf, R-125, R-13, R-134a, R-22, R-23, R-236fa, R-245fa, R-290, R-32, R-401A, R-401B, R-401C, R-402A, R-402B, R-403A, R-403B, R-404A, R-405A, R-406A, R-407A, R-407B, R-407C, R-407D, R-408A, R-409A, R-41, R-410A, R-410B, R-411A, R-411B, R-412A, R-413A, R-414A, R-414B, R-415A, R-415B, R-416A, R-417A, R-417C, R-420A, R-421A, R-421B, R-422A, R-422B, R-422C, R-422D, R-424A, R-427A, R-428A, R-434A, R-437A, R-438A, R-447A, R-447B, R-448A, R-449A, R-450A, R-451A, R-451B, R-452A, R-452B, R-452C, R-453A, R-454A, R-454B, R-454C, R-455A, R-456A, R-458A, R-459A, R-459B, R-460A, R-460B, R-500, R-501, R-502, R-503, R-507A, R-508B, R-513A, R-600, R-600a, R-601, R-601A				

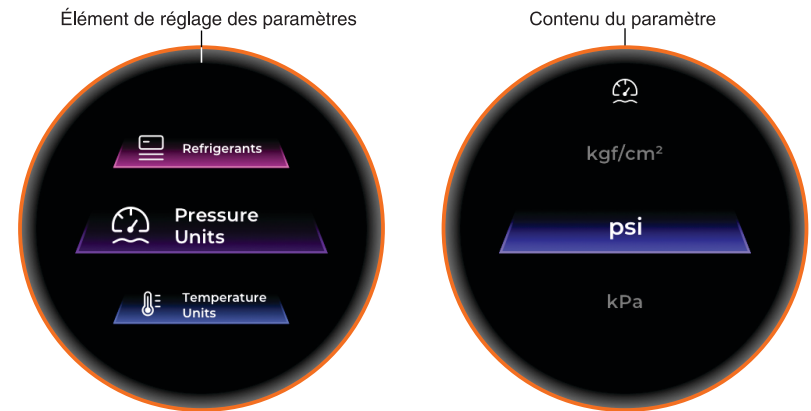


4. Affichage à l'écran

Interface principale :

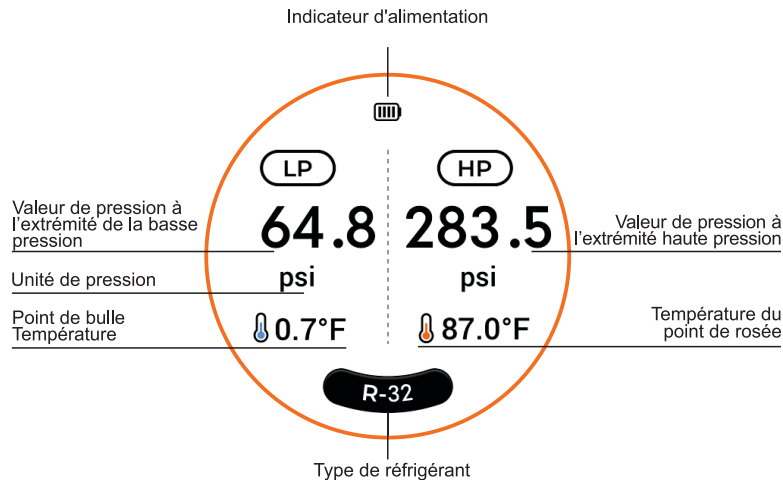


Interface de réglage des paramètres :



Éléments de réglage des paramètres	Contenu du paramètre
Type de réfrigérant	Tous les réfrigérants actuellement dans l'appareil
Unités de pression	psi, Mpa, bar, kgf/cm ² , kPa (réglage d'usine par défaut : psi)
Unités de température	°C, °F (réglage d'usine par défaut : °F)
Paramètres d'arrêt	1 heure/2 heures/ARRÊT (réglage d'usine par défaut 1 h)
Paramètres toujours actifs	2 min/5 min/10 min/ARRÊT (réglage d'usine par défaut 10 min)
Informations sur la version	VER (version matérielle) : X.X.X (X représente un chiffre ou une lettre) Réinitialisation aux paramètres d'usine
Luminosité	Plage de réglage : 10-100 % Incément de réglage : 5 % par incément (réglage d'usine par défaut : 70 %)
Thème	5 types
Langue	Anglais, français, espagnol
Manuel électronique	Scannez le code QR pour accéder au manuel électronique

Interface en mode Jour:



5. Icônes indicatrices

: Niveau de batterie de l'appareil (le carré de précharge clignote pendant la charge)	: Unités de température
: Type de réfrigérant	: Paramètres d'arrêt
: Unités de pression	: Paramètres de fonctionnement continu
: Informations sur la version	: Luminosité
: Mode	: Manuel électronique
: Langue	

6. Calibrage de la pression et alarme

Affichage de la roue de pression : lorsque la valeur de pression est supérieure à 0, l'aiguille et la barre de pression pointent vers le haut. Lorsque la valeur de pression est inférieure à 0, l'aiguille et la barre de pression pointent vers le bas.

Calibrage de la pression : si la valeur de pression n'est pas égale à 0 lorsque la pression est atmosphérique, appuyez sur le bouton et maintenez-le enfoncé pour réinitialiser la pression à zéro.

Alarme de défaillance de pression : si le capteur de pression tombe en panne, le côté basse pression affiche « E1 » et le côté haute pression affichera « E2 », les deux clignotant. La température affichera « --.- ».

7. Mise en veille/arrêt de l'appareil

Arrêt automatique : l'appareil s'éteindra automatiquement lorsque la valeur de pression affiche 0 et le bouton n'est pas actionné. Cela se produit après avoir atteint le délai d'arrêt automatique défini (valeur par défaut : 1 heure). De plus, l'appareil s'éteindra automatiquement si le niveau de la batterie est trop faible.

Extinction automatique de l'écran : si aucun bouton n'est enfoncé et que la valeur de pression reste à 0. Lorsque le temps défini est atteint (réglage d'usine : 10 minutes), l'appareil éteindra automatiquement l'écran.

8. Fonction des boutons

Le bouton d'alimentation se trouve sur le côté gauche de l'appareil, tandis que le bouton rotatif se trouve sur le côté droit.

Mise sous/hors tension : appuyez sur le bouton d'alimentation et maintenez-le enfoncé pendant plus de 2 secondes pour allumer l'appareil. Lorsque l'appareil est allumé, appuyez sur le bouton d'alimentation et maintenez-le enfoncé pendant plus de 2 secondes pour l'éteindre. Réglage des paramètres : cliquez sur le bouton rotatif de l'interface principale pour accéder à l'interface de réglage des paramètres. Vous pouvez sélectionner les éléments de réglage des paramètres et leur contenu en faisant défiler le bouton rotatif. Cliquez sur le bouton rotatif pour confirmer les éléments de réglage des paramètres et leur contenu sélectionnés.

Interface de réglage des paramètres :

- (1) Le côté gauche de l'interface de réglage des paramètres affiche le réglage actuel des paramètres. Le côté droit affiche le contenu du paramètre actuellement réglé.
- (2) Le curseur de sélection initial se trouve sur le côté gauche. En faisant défiler le bouton vers le haut/bas, l'élément de réglage des paramètres de gauche défilera vers le haut/bas dans un mouvement circulaire. Le contenu du paramètre de droite correspondra à l'option sélectionnée à gauche. Cliquez sur le bouton d'alimentation pour revenir à l'interface principale.
- (3) Dans l'interface (2), cliquez sur le bouton pour sélectionner et accéder à l'interface de contenu des paramètres. Faites défiler le bouton vers le haut/bas pour faire défiler le contenu des paramètres vers le haut ou vers le bas dans un mouvement circulaire.
- (4) Dans l'interface (3), cliquez sur le bouton pour confirmer le contenu du paramètre sélectionné et revenir à l'interface (2).
- (5) Cliquez sur le bouton d'alimentation dans l'interface (3). Le contenu du paramètre sélectionné ne sera pas confirmé et vous reviendrez à l'interface (2).

Réinitialisation aux paramètres d'usine

- (1) Dans l'interface Paramètres, tournez le bouton pour sélectionner « Informations sur la version », puis appuyez sur le bouton pour entrer.
- (2) Dans le menu des paramètres, tournez le bouton pour sélectionner « Réinitialisation aux paramètres d'usine ».
- (3) Appuyez sur le bouton pour lancer la réinitialisation des paramètres.
- (4) Attention : pendant le processus de réinitialisation, appuyer sur le bouton d'alimentation annulera l'opération de réinitialisation.



Avertissement

La restauration des paramètres d'usine redémarrera l'appareil et restaurera tous les paramètres et valeurs d'étalonnage à leur configuration d'usine par défaut.

9. Dépannage

Cause possible	Solution
La pression atmosphérique n'est pas nulle lorsque l'appareil est ouvert à l'atmosphère.	Effectuer un étalonnage de la pression à zéro.

10. Maintenance

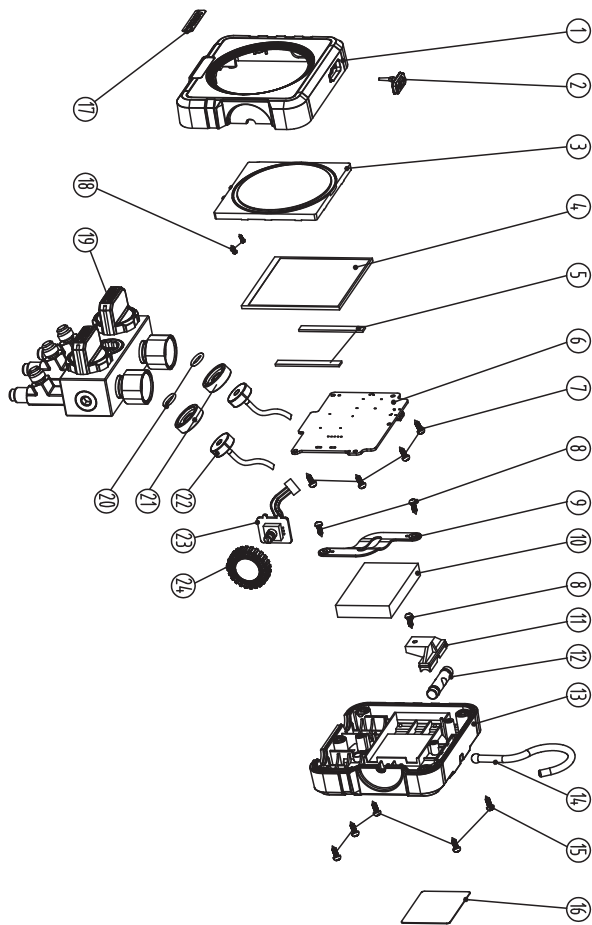
- 1) Évitez de charger à des températures élevées (> 40 °C) ou basses (< 0 °C). Les températures élevées peuvent provoquer un emballement thermique, tandis que les températures basses peuvent entraîner un dépôt de lithium-ion, endommageant la batterie.
- 2) Si vous ne parvenez pas à dépanner l'appareil vous-même, contactez rapidement le centre de service après-vente et fournissez une description détaillée du dysfonctionnement à des techniciens professionnels afin qu'ils puissent fournir rapidement une assistance technique et des services de réparation précis.

Élimination correcte de ce produit :

Ce symbole indique que ce produit ne doit pas être éliminé avec les autres déchets ménagers. Afin d'éviter toute élimination incontrôlée des déchets pouvant nuire à l'environnement ou à la santé humaine, veuillez utiliser les systèmes de retour et de collecte ou contacter le détaillant auprès duquel vous avez acheté le produit. Ils peuvent garantir que ce produit sera recyclé de manière écologique.



11. Vue éclatée



Liste des pièces de rechange

Numéro	Article
1	Boîtier avant
2	Couvercle en caoutchouc USB
3	Objectif
4	Écran LCD
5	Mousse de support d'affichage
6	PCBA
7	Vis
8	Vis
9	Plaque de montage de la batterie
10	Assemblage de batterie
11	Ensemble bloc de montage
12	Ensemble colonne rotative
13	Coque noire
14	Crochet pliable
15	Vis
16	Étiquette
17	Étiquette avec logo
18	Vis
19	Ensemble corps de valve
20	Joint torique
21	Écrou
22	Ensemble capteur
23	Circuit imprimé de l'encodeur
24	Bouton