



Empowering you to work smarter

N1DX

**Manómetro múltiple digital Flex-X
con pantalla gráfica HD a color**

Manual del usuario



El incumplimiento de las advertencias podría
provocar la muerte o lesiones graves.

**GUARDE ESTE MANUAL
PARA FUTURAS CONSULTAS**

NAVAC Inc.
www.NavacGlobal.com
Tel/Fax: +1 877 MY-NAVAC
877 696 2822
MADE IN PRC

CONTENTS

| | |
|--|----|
| 1. Información de seguridad | 01 |
| 2. Descripción general del producto | 02 |
| 3. Especificaciones técnicas..... | 02 |
| 4. Pantalla | 03 |
| 5. Iconos indicadores | 04 |
| 6. Calibración de presión y alarma..... | 04 |
| 7. Modo de espera / Apagado del equipo | 04 |
| 8. Función de los botones..... | 05 |
| 9. Vista detallada | 06 |

1. Información de seguridad

Utilice este instrumento únicamente según lo especificado en este manual. El incumplimiento de esta indicación puede comprometer la protección que ofrece el instrumento.

Siga estas pautas de seguridad para evitar lesiones personales o la muerte:

- La mayoría de los gobiernos y autoridades legales exigen que los técnicos de climatización estén capacitados y certificados en el manejo seguro y adecuado de herramientas de climatización, como este instrumento. Dado que esta herramienta puede conectarse a varios tipos de equipos mediante una combinación ilimitada de mangueras y accesorios, es fundamental recibir la capacitación adecuada para utilizarla de forma segura.
- Lea todo el manual del usuario antes de utilizar el instrumento.
- Utilice el instrumento únicamente según se describe en el manual del usuario. De lo contrario, podría verse afectada la protección que ofrece el equipo.
- No utilice el instrumento si está dañado. Antes de utilizar el instrumento, inspeccione la carcasa en busca de grietas o componentes sueltos.
- El instrumento no contiene piezas internas que puedan ser reparadas por el usuario. No abra el instrumento.
- No utilice el instrumento si funciona de forma anómala, ya que esto podría afectar a su protección. En caso de duda, lleve el instrumento al servicio técnico.
- No utilice el instrumento cerca de gases, vapores o polvo explosivos.
- La base de datos de refrigerantes de esta unidad puede incluir refrigerantes clasificados como inflamables. Si se seleccionan dichos refrigerantes, el operador podría requerir certificaciones y/o capacitación adicionales. Consulte a las autoridades gubernamentales y legales correspondientes y cumpla plenamente con todos los requisitos aplicables.
- Utilice siempre protección ocular y cutánea cuando trabaje con refrigerantes. Los vapores de refrigerante que se escapan pueden presentar un peligro de congelación. Nunca dirija los vapores de refrigerante que salen de las mangueras hacia la piel.

Advertencia

Este producto funciona a alta presión. Siga todas las directrices de seguridad relativas a la manipulación de refrigerantes, incluido el uso de equipo de protección personal, como gafas de seguridad y guantes.

Advertencia

Este producto contiene una batería de iones de litio incorporada.

- No desmonte, perfore, aplaste ni exponga la batería al fuego, a altas temperaturas o al agua.
- Utilice únicamente el cargador suministrado o uno compatible especificado en el manual.
- El manejo inadecuado de la batería puede provocar incendios, explosiones o lesiones graves.
- Deseche el producto de acuerdo con la normativa local. No lo deseche junto con los residuos domésticos.

2. Descripción general del producto



3. Especificaciones técnicas

| | | | | | |
|------------------------------|--|-----------|-------|---------|--------------------------|
| Modelo | N1DX | | | | |
| Unidades de presión | MPa, kPa, bar, psi, kgf/cm ² | | | | |
| Unidades de temperatura | °F, °C | | | | |
| Rango de medición de presión | -29inHg ~ 725psi | | | | |
| Resolución | 0.01 bar | 0.001 Mpa | 1 kpa | 0.1 bar | 0.01kgf/ cm ² |
| Entorno operativo | 14 ~ 140°F (Carga: 32~104°F) | | | | |
| Batería | 3.7V, 3000mAh | | | | |
| Puerto de conexión | 1/4" | | | | |
| Sensor | Sensor analógico | | | | |
| 100 tipos de refrigerante | R-11, R-113, R-114, R-115, R-116, R-12, R1224yd(Z), R-123, R1233zd, R1233zd(E), R1234yf, R1234ze, R1234ze(E), R1234ze(Z), R-124, R1243zf, R-125, R-13, R-134a, R-22, R-23, R-236fa, R-245fa, R-290, R-32, R-401A, R-401B, R-401C, R-402A, R-402B, R-403A, R-403B, R-404A, R-405A, R-406A, R-407A, R-407B, R-407C, R-407D, R-408A, R-409A, R-41, R-410A, R-410B, R-411A, R-411B, R-412A, R-413A, R-414A, R-414B, R-415A, R-415B, R-416A, R-417A, R-417C, R-420A, R-421A, R-421B, R-422A, R-422B, R-422C, R-422D, R-424A, R-427A, R-428A, R-434A, R-437A, R-438A, R-447A, R-447B, R-448A, R-449A, R-450A, R-451A, R-451B, R-452A, R-452B, R-452C, R-453A, R-454A, R-454B, R-454C, R-455A, R-456A, R-458A, R-459A, R-459B, R-460A, R-460B, R-500, R-501, R-502, R-503, R-507A, R-508B, R-513A, R-600, R-600a, R-601, R-601A | | | | |



4. Pantalla

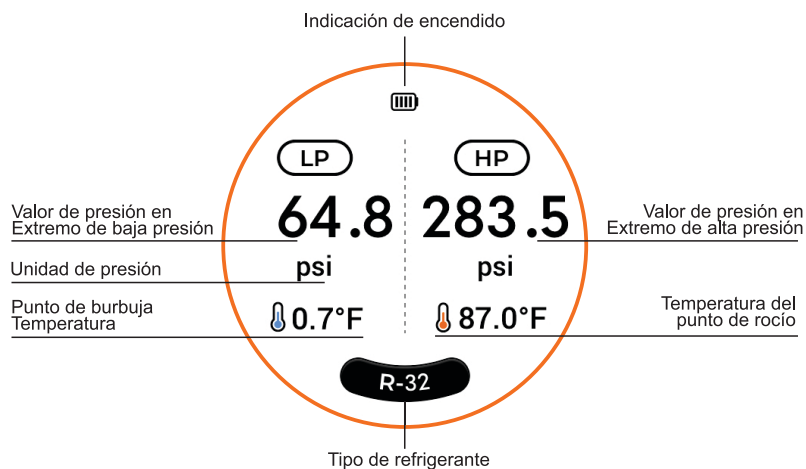
Interfaz principal:



Interfaz de configuración de parámetros:



| Elementos de configuración de parámetros | Contenido de configuración de parámetros |
|--|--|
| Tipo de refrigerante | Todos los refrigerantes actualmente en el dispositivo |
| Unidades de presión | psi, Mpa, bar, kgf/cm ² , kPa (valor predeterminado de fábrica psi) |
| Unidades de temperatura | °C, °F (valor predeterminado de fábrica: °F) |
| Configuración de apagado | 1 hora/2 horas/APAGADO (predeterminado de fábrica 1H) |
| Configuración de encendido permanente | 2 min/5 min/10 min/APAGADO (predeterminado de fábrica 10 min) |
| Información de la versión | VER (versión de hardware): X.X.X (X representa un número o una letra)Restablecer a la configuración de fábrica |
| Brillo | Rango de ajuste: 10-100 % Paso de ajuste: 5 % por paso (valor predeterminado de fábrica: 70 %) |
| Tema | 5 tipos |
| Idioma | Inglés, francés, español |
| Manual electrónico | Escanear el código QR para obtener el manual electrónico |

Interfaz Modo luz diurna:**5. Iconos indicadores**

| | |
|--|---|
| : Nivel de batería del dispositivo (el cuadrado de precarga parpadea durante la carga) | : Unidades de temperatura |
| : Tipo de refrigerante | : Configuración de apagado |
| : Unidades de presión | : Configuración de encendido permanente |
| : Información de la versión | : Brillo |
| : Modo | : Manual electrónico |
| : Idioma | |

6. Calibración de presión y alarma

Pantalla de la rueda de presión: cuando el valor de presión es superior a 0, tanto el indicador de presión como la barra de presión apuntan hacia arriba; cuando el valor de presión es inferior a 0, tanto el el indicador de presión y la barra de presión apuntan hacia abajo.

Calibración de presión: si el valor de presión no es 0 cuando la presión es atmosférica, mantenga presionado el botón para restablecer la presión a cero.

Alarma de fallo de presión: si el sensor de presión falla, el lado de baja presión mostrará «E1» y el lado de alta presión mostrará «E2», ambos parpadeando. La temperatura se mostrara en «--.--».

7. Dispositivo en espera/apagado

Apagado automático: El dispositivo se apagará automáticamente cuando el valor de presión muestra 0 y el botón no se accione. Esto ocurrirá después de alcanzar el tiempo de apagado automático establecido(valor predeterminado de fábrica: 1 hora). Además, el dispositivo se apagará automáticamente si el nivel de la batería es demasiado bajo.

Apagado automático de la pantalla: si no se pulsa ningún botón y el valor de presión se mantiene en 0. Cuando tiempo establecido (valor predeterminado de fábrica: 10 minutos), el dispositivo se apagará automáticamente la pantalla.

8. Función de los botones

El botón de encendido se encuentra en el lado izquierdo del dispositivo, mientras que la perilla se encuentra en el lado derecho.

Encendido/Apagado: Mantenga presionado el botón de encendido durante más de 2 segundos para encender el dispositivo. Cuando el dispositivo esté encendido, mantenga presionado el botón de encendido durante más de 2 segundos para apagarlo.

Configuración de parámetros: Presione la perilla en la interfaz principal para acceder a la interfaz de configuración de parámetros. Puede seleccionar los elementos de configuración y sus opciones girando la perilla. Presione la perilla para confirmar los elementos y las opciones seleccionadas.

Interfaz de configuración de parámetros:

- (1) El lado izquierdo de la interfaz de configuración de parámetros muestra el parámetro seleccionado actualmente. El lado derecho muestra el contenido correspondiente al parámetro en configuración.
- (2) El cursor de selección inicial se encuentra en el lado izquierdo. Al girar la perilla hacia arriba o hacia abajo, los elementos de configuración del lado izquierdo se desplazarán hacia arriba o hacia abajo de forma circular. El contenido del parámetro en el lado derecho cambiará de acuerdo con la opción seleccionada en el lado izquierdo. Presione el botón de encendido para regresar a la interfaz principal.
- (3) En la interfaz descrita en el punto (2), presione la perilla para seleccionar y acceder a la interfaz de contenido del parámetro. Gire la perilla hacia arriba o hacia abajo para desplazarse por el contenido del parámetro de forma circular.
- (4) En la interfaz descrita en el punto (3), presione la perilla para confirmar el contenido del parámetro seleccionado y regresar a la interfaz indicada en el punto (2).
- (5) Presione el botón de encendido en la interfaz descrita en el punto (3). El contenido del parámetro seleccionado no se confirmará y el sistema regresará a la interfaz indicada en el punto (2).

Restablecer la configuración de fábrica:

- (1) En la interfaz de configuración de parámetros, gire el botón para seleccionar «Información de la versión» y, a continuación, presione el botón para entrar.
- (2) En el menú de parámetros, gire el botón para seleccionar «Restablecer a la configuración de fábrica».
- (3) Presione la perilla para iniciar el restablecimiento de los parámetros.
- (4) Precaución: durante el proceso de restablecimiento, si presiona el botón de encendido, se cancelará la operación de restablecimiento.



Advertencia

Al restaurar los ajustes de fábrica, el dispositivo se reiniciará y todos los ajustes de parámetros y valores de calibración se restablecerán a la configuración predeterminada de fábrica.

9. Solución de problemas

| Posible causa | Solución |
|--|---|
| La lectura de la presión atmosférica no es cero cuando se abre a la atmósfera. | Realice una operación de calibración de presión cero. |

10. Mantenimiento

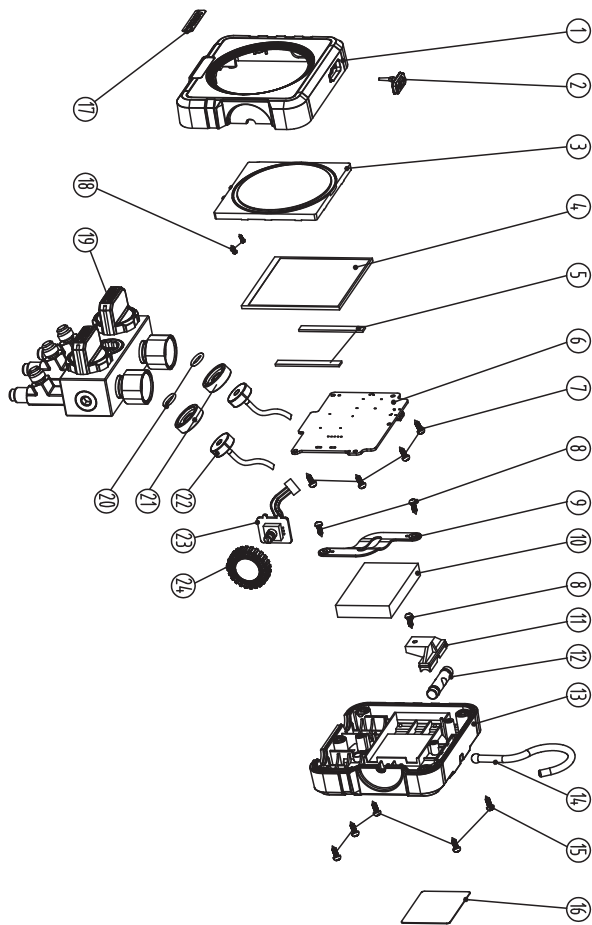
- 1) Evite cargar a altas temperaturas (>40 °C) o bajas temperaturas (<0 °C). Las altas temperaturas pueden provocar un sobrecalentamiento, mientras que las bajas temperaturas pueden provocar la deposición de iones de litio, dañando la batería.
- 2) Si no puede solucionar el problema del dispositivo por sí mismo, póngase en contacto inmediatamente con el centro de servicio posventa y proporcione descripciones detalladas del mal funcionamiento a los técnicos profesionales para que puedan proporcionarle rápidamente asistencia técnica y servicios de reparación precisos.

Eliminación correcta de este producto:

Este símbolo indica que este producto no debe desecharse junto con otros residuos domésticos. Para evitar la eliminación incontrolada de residuos que pueda causar daños al medio ambiente o a la salud humana, utilice los sistemas de devolución y recogida o póngase en contacto con el distribuidor al que se compró el producto. Ellos pueden garantizar que este producto se recicle de forma segura para el medio ambiente.



11. Exploded View



Lista de piezas de repuesto

| N.º | Artículo |
|-----|---|
| 1 | Carcasa delantera |
| 2 | Cubierta de goma USB |
| 3 | Lente |
| 4 | Pantalla LCD |
| 5 | Espuma de soporte de pantalla |
| 6 | PCBA |
| 7 | Tornillo |
| 8 | Tornillo |
| 9 | Placa de montaje de la batería |
| 10 | Conjunto de batería |
| 11 | Conjunto de bloque de montaje |
| 12 | Conjunto de columna giratoria |
| 13 | Carcasa negra |
| 14 | Gancho plegable |
| 15 | Tornillo |
| 16 | Etiqueta |
| 17 | Etiqueta con logotipo |
| 18 | Tornillo |
| 19 | Conjunto del cuerpo de la válvula |
| 20 | Junta tórica |
| 21 | Tuerca |
| 22 | Conjunto del sensor |
| 23 | Placa de circuito impreso del codificador |
| 24 | Perilla |