

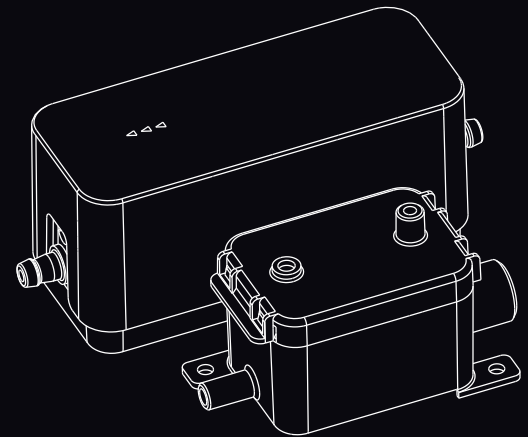


Empowering you to work smarter

NCA10

Mini pompe à condensat

Manuel de l'utilisateur



NAVAC Inc.
www.NavacGlobal.com
Tel/Fax: +1 877 MY-NAVAC
877 696 2822
MADE IN PRC



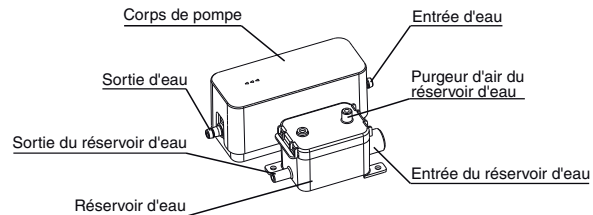
Le non-respect des avertissements peut
entraîner la mort ou des blessures graves

**SAUVEGARDER CE MANUEL
POUR RÉFÉRENCE FUTURE**

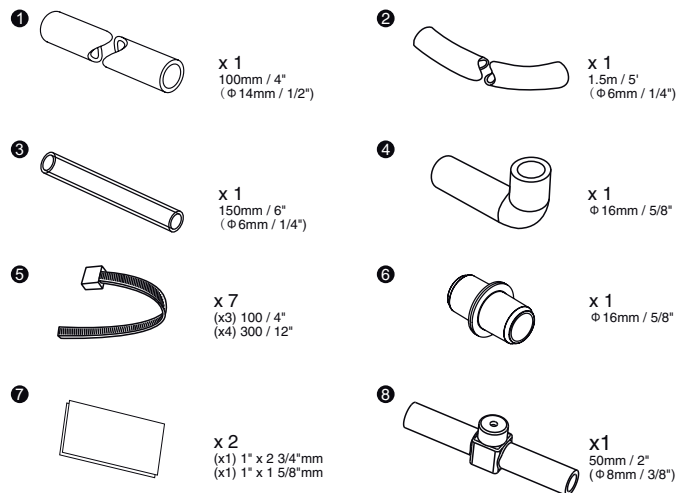
SOMMAIRE

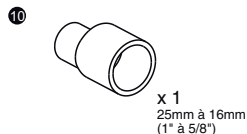
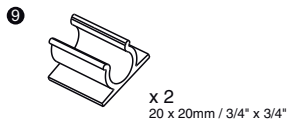
I. Structure	1
II. Accessoires	1
III. Dessin dimensionnel (unité:mm)	2
IV. Paramètres techniques	2
V. Débit	3
VI. Note de fonctionnement	3
VII. Étapes de l'installation	4
VIII. Dépannage courant	9
IX. Étendue de la garantie	9

I. Structure

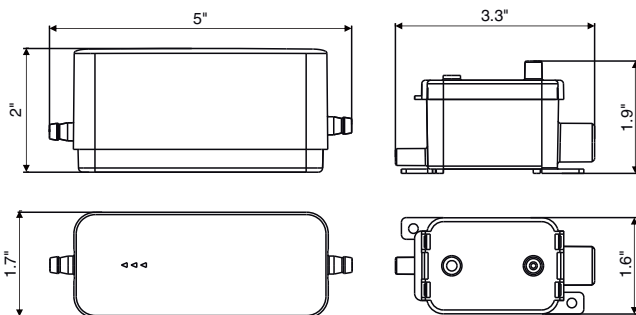


II. Les accessoires





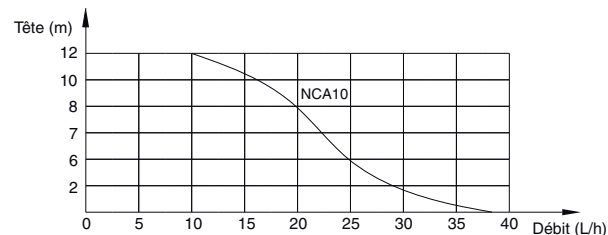
III. Dessin dimensionnel (Unité : pouce)



IV. Paramètres techniques

Modèle	NCA10
Tension	100-240V/50-60Hz
Hauteur de refoulement (max.)	10m / 33ft
Débit (max.)	40L/h / 10.6 US GPH
Capacité effective du réservoir d'eau	50ml
Sortie de l'unité (max.)	13kW / 45,000btu/h
Bruit à 1m	21dB(A)
Température ambiante applicable	32-122°F

V. Débit

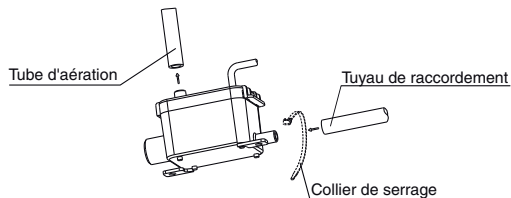


VI. Note de fonctionnement

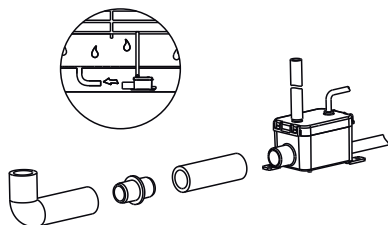
1. La pompe à condensat est uniquement destinée à l'eau de condensation des climatiseurs, mais ne s'applique pas à d'autres liquides corrosifs.
2. Éviter de plonger la pompe dans l'eau et de l'utiliser comme pompe immergée, sous peine de provoquer un choc électrique.
3. Lors de l'installation ou du réglage, veillez à ce que la pompe à condensat soit déconnectée de l'alimentation électrique.
4. L'installation et l'entretien doivent être effectués par des professionnels, afin d'éviter tout danger.
5. Veuillez utiliser la pompe à condensat dans un environnement intérieur, et ne pas utiliser l'équipement dans un environnement de brouillard d'huile, en particulier dans un environnement poussiéreux.
6. Une utilisation et un entretien corrects peuvent prolonger la durée de vie du produit. Il est recommandé de vérifier et de nettoyer la pompe de vidange du climatiseur avant les changements de saison et chaque année avant l'utilisation.
7. Veuillez utiliser une ligne électrique dédiée pour assurer une alimentation continue.
8. Veuillez choisir une pompe à condensats dont la vitesse de pompage est adaptée à la capacité de réfrigération du climatiseur, sinon le débordement de l'eau peut être causé par l'incapacité de la pompe à condensats à évacuer l'eau en temps voulu en raison d'un afflux d'eau excessif dans un court laps de temps. En outre, la mise en marche fréquente et le fonctionnement continu du moteur peuvent également entraîner une surchauffe et un dysfonctionnement.
9. Un relais est intégré à la pompe à condensats, qui se déclenche et coupe l'alimentation électrique du climatiseur lorsque le niveau d'eau d'alerte est dépassé. Dans ce cas, éteignez rapidement le climatiseur, documentez le problème et contactez un professionnel pour qu'il vous aide à résoudre le problème.

VII. Étapes de l'installation

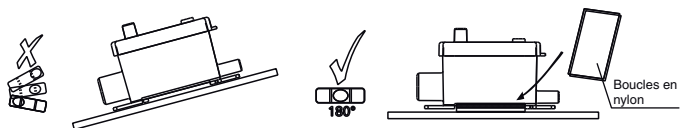
1. Connecter le tube d'aération à l'orifice d'aération du réservoir d'eau (accessoire ③).
2. Raccorder la sortie d'eau du réservoir d'eau au tuyau de raccordement (accessoire ②), entourer le joint d'un collier de serrage pour fixer la pompe de manière ferme et fiable, en évitant les vibrations (accessoire ⑤).



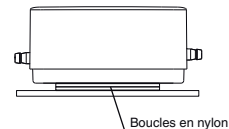
3. Reliez l'entrée d'eau du réservoir d'eau au tuyau de sortie du climatiseur.



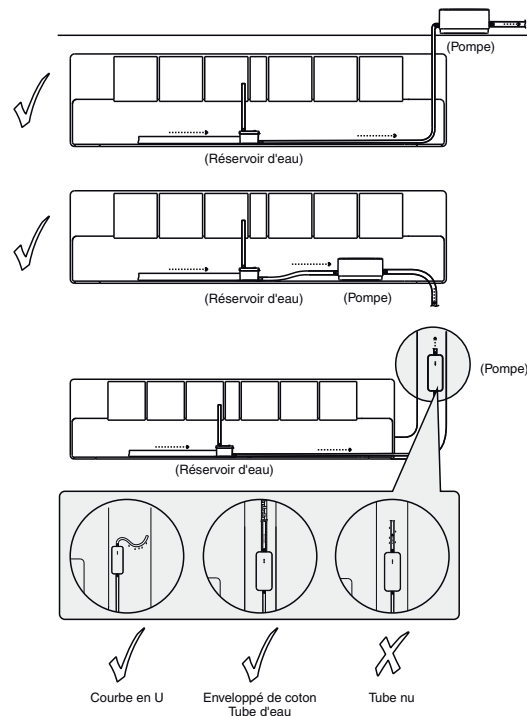
4. Placez le réservoir d'eau à l'horizontale. Utilisez les trous de montage en bas pour le fixer avec des boulons, ou fixez-le avec des boucles en nylon (accessoire ⑦), afin de réduire les bruits de vibration.



5. Fixer correctement le corps de la pompe en plaçant des boucles en nylon (accessoire ⑦) sur le fond de la pompe de manière ferme et fiable, afin de réduire les bruits anormaux dus aux vibrations.

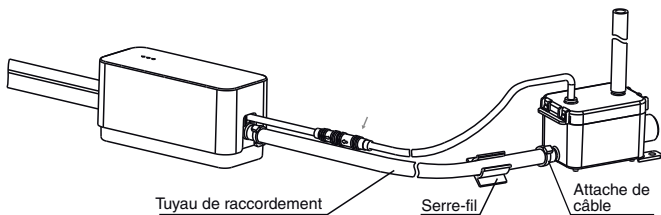


6. Se référer au diagramme suivant pour la disposition de la pompe.

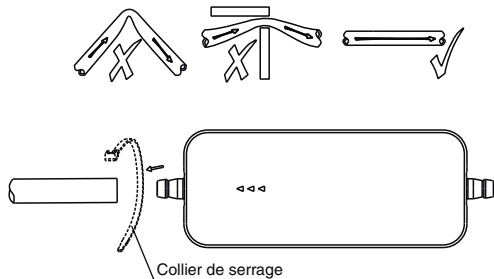


7. Connecter les lignes de signalisation et les tuyaux d'eau entre le réservoir d'eau et le corps de la pompe.

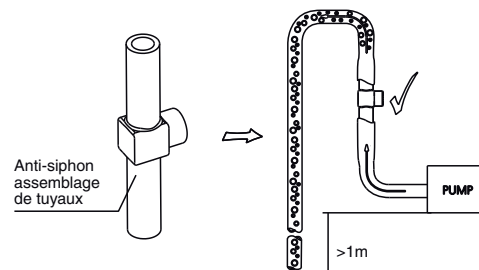
Il faut veiller à connecter le tuyau de raccordement (accessoire ②) à l'extrémité d'entrée d'eau du corps de la pompe en le fixant à l'aide d'une attache de câble (accessoire ⑤). Le tuyau de raccordement peut être fixé à l'aide d'un serre-fil (accessoire ⑨).



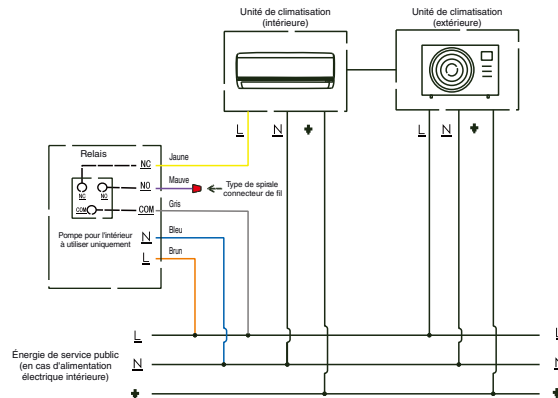
8. Raccordez la sortie d'eau du corps de la pompe au tuyau de sortie d'eau. Le tuyau extérieur est de $\Phi 6\text{mm} \times \Phi 9\text{mm}$ (diamètre intérieur x diamètre extérieur). Le joint du tuyau d'eau est fixé à l'aide d'un collier de serrage. Veuillez noter que le tuyau d'eau ne peut pas être plié ou bloqué.

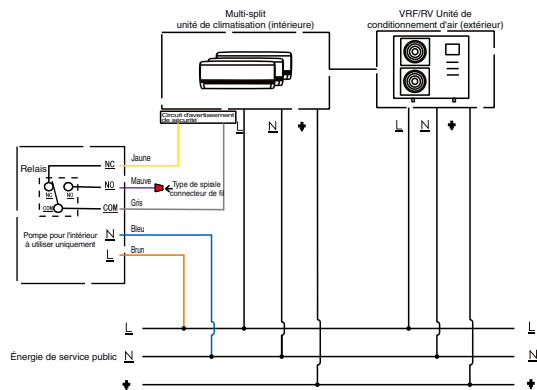


9. Si la distance verticale entre le fond de la conduite d'eau et le corps de la pompe dépasse 1 mètre, il peut y avoir un effet de siphon. Pour éviter cela, fixez l'ensemble de tube anti-siphon (accessoire ⑧). Positionnez le tube anti-siphon au-dessus de la hauteur du corps de la pompe.



10. Le câble d'alimentation comporte 5 fils : les fils bleu et marron servent à l'alimentation électrique. Les fils violet, jaune et gris sont des fils de signal pour le relais. Reportez-vous au schéma pour connecter correctement le câble d'alimentation.





Les bornes NO ou NC doivent être connectées en fonction du système de climatisation spécifique, et toutes les bornes non utilisées doivent être couvertes par des connecteurs de fils de type spirale. Pour un système de climatisation standard, connectez la borne NC au système.

11. Vérifiez que toutes les conduites d'eau et tous les fils électriques sont correctement raccordés, puis mettez le climatiseur et la pompe à condensats sous tension.
12. Utilisez un récipient contenant de l'eau pour remplir lentement le plateau de l'évaporateur du climatiseur, et observez si la pompe de vidange peut fonctionner normalement et s'il y a une fuite d'eau de la canalisation.
13. Un relais est intégré à la pompe à condensats et, lorsque le niveau d'eau dépasse le niveau limite en raison d'une évacuation insuffisante de l'eau, le relais se déclenche pour arrêter le climatiseur et rétablir l'alimentation électrique si le niveau d'eau est à nouveau contrôlé dans les limites.
14. Si la pompe à condensats fonctionne correctement, l'installation est terminée.

VIII. Dépannage courant

Défaut	Causes de l'erreur	Méthode d'élimination des défauts
La pompe de vidange ne démarre pas normalement	Le cordon d'alimentation ne fonctionne pas	Vérifier si le câble d'alimentation est branché et si la source d'alimentation est allumée
	La ligne de signal n'est pas connectée correctement	Vérifier que les lignes de signaux sont connectées correctement
	Contamination de la surface de l'électrode	Nettoyer régulièrement l'entrée d'eau, le filtre en coton, le réservoir d'eau et la surface de l'électrode de niveau d'eau
	Placement de la pompe inclinée	Vérification et ajustement du niveau du réservoir d'eau par la colonne horizontale de type mini
Bruit de fonctionnement excessif de la pompe à condensat	L'effet siphonique entraîne une diminution du volume d'eau dans la canalisation, et la présence d'air dans l'eau au cours de la phase préliminaire du pompage de l'eau entraîne un bruit excessif	Augmenter la hauteur de la sortie du tuyau d'évacuation ou des éléments anti-siphon externes
	Le tuyau d'évacuation est écrasé ou plié, ce qui entraîne une obstruction de l'écoulement de l'eau	Vérifier le tracé de la conduite d'évacuation
Débordement d'eau	Le tuyau d'évacuation est écrasé ou plié, ce qui entraîne une obstruction de l'écoulement de l'eau	Vérifier le tracé de la conduite d'évacuation
	e filtre en coton de l'arrivée d'eau est obstrué sans dégagement	Éliminez régulièrement les corps étrangers sur le filtre en coton de la sortie d'évacuation, ainsi que poussière accumulée sur le condenseur du climatiseur.

IX. Champ d'application de la garantie

L'étendue de la garantie est la suivante :

1. Tel que vérifié par des institutions de détection qualifiées le produit est considéré comme défectueux ;
2. Le produit est démonté et réparé sans autorisation ;
3. Si le produit est utilisé et exploité correctement conformément au mode d'emploi, tous les services de garantie relatifs au produit ne sont disponibles que pendant période de garantie.
4. La période de garantie du produit est d'un an.

Élimination correcte de ce produit :

Ce marquage indique que ce produit ne doit pas être éliminé avec les autres déchets ménagers dans l'ensemble de l'UE. Afin d'éviter toute atteinte à l'environnement ou à l'homme, ce produit ne doit pas être jeté avec les autres déchets ménagers dans l'UE. Pour éviter que la santé des consommateurs ne soit mise au rebut de manière incontrôlée, veuillez utiliser les systèmes de retour et de collecte ou contacter le détaillant chez qui le produit a été acheté Il peut reprendre ce produit pour un recyclage sûr et respectueux de l'environnement.

